



## LIRE, DIRE, JOUER MOLIERE **PROGRAMME**

Université Paul-Valéry  
Montpellier 3

Route de Mende  
34199 Montpellier Cedex 5

Soutenu par  
  
MINISTÈRE  
DE LA CULTURE  
Liberté  
Égalité  
Fraternité

UNIVERSITÉ  
**PAUL  
VALÉRY**  
MONTPELLIER 3



Printemps  
des Comédiens  
Montpellier

Pour une version actualisée du programme > <https://ircl.cnrs.fr>

Coordination du programme :

Christian BELIN (IRCL, CNRS/Université Paul-Valéry Montpellier 3)  
Catherine PASCAL (IRCL, CNRS/Université Paul-Valéry Montpellier 3)  
Léo STAMBUL (IRCL, CNRS/Université Paul-Valéry Montpellier 3)  
Florence MARCH (IRCL, CNRS/Université Paul-Valéry Montpellier 3)  
En partenariat avec LE PRINTEMPS DES COMÉDIENS

IRCL

Université Paul Valéry  
Site Saint-Charles, Route de Mende  
34199 Montpellier Cedex 5, France  
<http://www.ircl.cnrs.fr> – [ircl@univ-montp3.fr](mailto:ircl@univ-montp3.fr)  
Tél. : 33 (0)4 11 75 70 46



En 2022, à l'occasion du quadri-centenaire de la naissance de Molière, l'Institut de recherche sur la Renaissance, l'âge Classique et les Lumières (IRCL, CNRS/Université Paul-Valéry Montpellier 3), en partenariat avec le festival Printemps des comédiens, fête la vitalité de son oeuvre ! La toute première édition du festival montpelliérain, en 1987, lui fut naturellement dédiée, en tant que modèle et pilier du théâtre populaire. Depuis, le dramaturge est resté, avec Shakespeare, l'un des auteurs qui figure le plus souvent à l'affiche.

Le programme « Lire, Dire, Jouer Molière », construit en dialogue avec les activités prévues lors de l'édition 2022 du Printemps des comédiens, convie tous les publics de Montpellier et de sa région à suivre ensemble l'itinéraire du jeune dramaturge qui sillonna le Languedoc avec sa troupe au milieu du XVII<sup>e</sup> siècle jusqu'à devenir, par les adaptations et les traductions de son oeuvre, une figure incontournable de la pensée et de la culture européennes modernes.

De janvier à juin, une série de manifestations à la fois artistiques et scientifiques seront l'occasion de redécouvrir les multiples facettes de cet homme de théâtre et de sa pensée foisonnante. En lien avec la riche et longue tradition de la médecine à Montpellier, l'une des pistes consistera à explorer l'obsession médicale de Molière qui questionnait la crédibilité des médecins et l'acceptabilité de certaines pratiques médicales, toutes choses qui résonnent particulièrement avec notre monde contemporain. L'autre piste conduira à interroger les rapports que le dramaturge entretenait avec ses différents publics, qu'il ne cessait de flatter et de ridiculiser à la fois. Dans une période où le public a été éloigné des théâtres et où l'on a inventé des spectacles virtuels, « Lire, Dire, Jouer Molière » entend ainsi rendre l'art vivant en redonnant toute leur dimension populaire aux comédies de Molière, dont il disait lui-même dans *L'Amour médecin* qu'elles « ne sont faites que pour être jouées ».



# SOMMAIRE

P. 6

« Ris donc, par terre, ris donc »

Cycle de conférences sur *Molière et ses publics*  
dans les folies de Montpellier et ses alentours  
Conférence suivie d'un brunch un dimanche matin par mois  
**16 janvier, 6 février, 13 mars, 3 avril, 22 mai**

*Organisation* : Christian Belin (IRCL, CNRS/Université Paul-Valéry Montpellier 3), Catherine Pascal (IRCL, CNRS/Université Paul-Valéry Montpellier 3), Léo Stambul (IRCL, CNRS/Université Paul-Valéry Montpellier 3), Jean Varela (Printemps des comédiens)

*Partenaires* : Printemps des comédiens, château de Flaugergues, château d'Assas, château de La Mogère, château de l'Engarran, château de Castries, Département de Lettres modernes Université Paul-Valéry Montpellier 3, UFR 1 Université Paul-Valéry Montpellier 3

P. 11

Réécritures de Molière dans l'Europe de la première modernité (XVII<sup>e</sup>-XVIII<sup>e</sup> siècles) :  
les pièces à caractère philosophique

Webinaire le vendredi de 14h à 16h30  
**14 janvier (*Tartuffe*), 18 février (*Dom Juan*) et 11 mars (*Le Misanthrope*)**

*Organisation* : Tristan Alonge (Université de La Réunion / Maison française d'Oxford, UMIFRE CNRS), Christian Belin (IRCL, CNRS/Université Paul-Valéry Montpellier 3), Luc Borot (IRCL, CNRS/Université Paul-Valéry Montpellier 3), Florence March (IRCL, CNRS/Université Paul-Valéry Montpellier 3)

*Partenaire* : Maison française d'Oxford (UMIFRE CNRS)

P. 12

Mélanges trans-Manche : Scènes de médecine chez Molière et dans le théâtre anglais

Spectacle et atelier de recherche artistique  
de la compagnie Edward's Boys (Stratford-upon-Avon, R-U)  
**11-13 avril, Montpellier**

*Organisation* : Janice Valls-Russell (IRCL, CNRS/Université Paul-Valéry Montpellier 3), Perry Mills (King Edward VI School, Stratford-upon-Avon), Florence March (IRCL, CNRS/Université Paul-Valéry Montpellier 3), Adèle Mignard (IRCL, CNRS/Université Paul-Valéry Montpellier 3)

*Partenaires* : King Edward VI School (Edward's Boys, Stratford-upon-Avon, R-U), Faculté de médecine de Montpellier, Maison des chœurs, Conseil départemental de l'Hérault

P. 13

Jouer Molière : *Tartuffe*

Représentation du *Tartuffe* par les étudiants  
du département de Lettres modernes de l'Université Paul-Valéry Montpellier 3  
**vendredi 22 avril, studio du Théâtre La Vignette, Université Paul-Valéry Montpellier 3**

*Organisation* : Linda Gil (IRCL, CNRS/Université Paul-Valéry Montpellier 3) et Léo Stambul (IRCL, CNRS/Université Paul-Valéry Montpellier 3)

*Partenaires* : Théâtre La Vignette, Département de Lettres modernes Université Paul-Valéry Montpellier 3, UFR 1 Université Paul-Valéry Montpellier 3



P. 14

## Réécritures du théâtre classique français dans l'Europe de la première modernité (XVII<sup>e</sup>-XVIII<sup>e</sup> siècles)

Journée d'études

**vendredi 29 avril – Maison française d'Oxford**

*Organisation* : Tristan Alonge (Université de La Réunion / Maison française d'Oxford, UMIFRE CNRS), Christian Belin (IRCL, CNRS/Université Paul-Valéry Montpellier 3), Luc Borot (IRCL, CNRS/Université Paul-Valéry Montpellier 3), Florence March (IRCL, CNRS/Université Paul-Valéry Montpellier 3)

*Partenaires* : Maison française d'Oxford (UMIFRE CNRS), King Edward VI School (Edward's Boys, Stratford-upon-Avon, R-U)

P. 15

## Scènes de médecine chez Molière. Fortune et modèles européens

Colloque-festival

**26-28 mai - Pézenas – Montpellier**

*Organisation* : Evelyne Berriot-Salvadore (IRCL, CNRS/Université Paul-Valéry Montpellier 3), Bénédicte Louvat (CELLF, CNRS/Sorbonne Université), Florence March (IRCL, CNRS/Université Paul-Valéry Montpellier 3), Janice Valls-Russell (IRCL, CNRS/Université Paul-Valéry Montpellier 3), Jean Varela (Printemps des comédiens)

*Partenaires* : Printemps des comédiens, Faculté de médecine de Montpellier, Sorbonne-Université, Cité des Arts, Mairie de Pézenas, Compagnie La Baignoire, Compagnie Théâtre du Matin

P. 18

## Shakespeare et Molière : Battle de monologues

Printemps des collégiens 7<sup>e</sup> édition

**Mi-juin - Domaine d'O - Montpellier**

*Organisation* : Florence March (IRCL, CNRS/Université Paul-Valéry Montpellier 3), Adèle Mignard (IRCL, CNRS/Université Paul-Valéry Montpellier 3), Janice Valls-Russell (IRCL, CNRS/Université Paul-Valéry Montpellier 3), Jean Varela (Printemps des comédiens)

*Partenaires* : Printemps des comédiens, Ministère de la Culture, CNRS, collèges Camille Claudel, Georges Clémenceau, Croix-d'Argent, Les Escholiers de la Mosson, Fontcarrade, Simone Veil de Montpellier



## « RIS DONC, PARTERRE, RIS DONC »

Cycle de conférences dans les folies de Montpellier et ses alentours

Conférence un dimanche matin par mois, suivie d'un brunch  
**16 janvier, 6 février, 13 mars, 3 avril, 22 mai**

**Réservation : 04 67 63 66 76 ou [billetterie@printempsdescomediens.com](mailto:billetterie@printempsdescomediens.com)**

« Ris donc, parterre, ris donc », peut-on lire sous la plume de Molière dans *La Critique de L'École des femmes*, petite comédie dont les personnages sont des spectateurs qui parlent d'une comédie dont l'un des spectateurs agit comme un personnage de comédie ! Le vertige de cette mise en abyme atteste l'importance que le public avait pour Molière, qu'il ne cessait de mettre en scène dans ses pièces, soit pour le railler, soit pour le flatter, mais toujours soucieux d'adapter ses comédies en fonction de ses différents publics, de la cour ou de la ville, des loges ou du parterre.



Le programme « Lire, Dire, Jouer Molière » s'ouvre ainsi sur un cycle de conférences thématiques visant à explorer les rapports de Molière avec ses publics de l'époque, mais aussi avec les publics étrangers ou les publics futurs qui lui ont donné une place inédite dans l'histoire de la littérature. Chaque conférence, donnée mensuellement de janvier à mai 2022, aura lieu dans des folies de Montpellier et ses alentours et sera suivie d'un brunch pour permettre à tous les publics de partager l'œuvre de Molière dans les sites historiques de l'époque.

En outre, des conférences spécifiques seront plus particulièrement dédiées à la réception des œuvres de Molière et du XVII<sup>e</sup> siècle sur lesquelles travaillent les chercheurs de l'Institut de recherche sur la Renaissance, l'âge Classique et les Lumières (IRCL, CNRS/Université Paul-Valéry Montpellier 3).





## CONFÉRENCES THÉMATIQUES « MOLIERE ET SES PUBLICS »

Dimanche 16 janvier, 11h  
Château de Flaugergues

Conférence inaugurale à deux voix

Charles WHITWORTH (IRCL, CNRS/Université Paul-Valéry Montpellier 3) :  
« Molière outre-Manche : Thomas Shadwell et les autres »

Thomas Shadwell (vers 1641-1691) fut, parmi tous les dramaturges anglais de la période de la Restauration (1660-1700), l'adaptateur de Molière le plus assidu. Depuis sa première pièce, *The Sullen Lovers* (1668), une adaptation libre des *Fâcheux*, en passant par *The Hypocrite* (1671), *The Miser* (1672) et *The Libertine* (1675), Shadwell adapta habilement la satire de Molière aux goûts et aux thèmes de la société londonienne sous le règne de Charles II. Rien de surprenant à cette influence prépondérante de Molière sur les dramaturges anglais de cette période, puisque Charles II avait passé ses années d'exil, consécutif à l'exécution de son père Charles I<sup>er</sup> par le gouvernement puritain, en France, à la cour de son cousin Louis XIV où Molière triomphait.

Charles Whitworth est professeur émérite de littérature anglaise médiévale et moderne à l'Université Paul-Valéry Montpellier 3. Il a fondé et dirigé l'IRCL (Institut de Recherches sur l'âge Classique et les Lumières, UMR 5186 du CNRS). Ses recherches touchent principalement aux échanges intellectuels et culturels, à la réception et à la circulation des textes entre la France et l'Angleterre, du XVI<sup>e</sup> au XVIII<sup>e</sup> siècle. Il est l'auteur de nombreux travaux sur le théâtre anglais de cette époque et a publié des éditions de textes critiques de pièces et de poésies anglaises dans les collections *Oxford Shakespeare*, *New Mermaids* et *Astræa Texts*.

Caroline LABRUNE (CELLF, CNRS/Sorbonne Université) :  
« Le *Festin de Pierre* de Molière à Thomas Corneille : une opération de déminage ? »

Quiconque traite du *Festin de Pierre* de Molière ne peut manquer d'évoquer les remous que la pièce a provoqués : outre le fait que son auteur est coutumier de la provocation, et que le texte de la pièce fut amendé dès la deuxième représentation, Thomas Corneille est connu pour en avoir « purgé les choses qui blessaient la délicatesse des scrupuleux » dans la réécriture versifiée qu'il en fit en 1677. Or, ne faudrait-il pas nuancer à plusieurs égards l'opération de « déminage » dont l'original moliéresque fut l'objet de la part de Thomas Corneille ?

Ancienne élève de l'École Normale Supérieure de la rue d'Ulm, agrégée de lettres modernes et docteure ès lettres, Caroline Labrune est spécialiste du théâtre sérieux du XVII<sup>e</sup> siècle. Elle a publié en 2021 sa thèse remaniée aux éditions Honoré Champion, sous le titre *Fictions dramatiques et succession monarchique (1637-1691)*. Elle a également coordonné l'édition d'un numéro thématique de la revue *Littératures classiques* (n° 101 : *Médiations et construction de l'Antiquité dans l'Europe moderne*), participé à l'édition du théâtre complet de Pierre du Ryer (*Scévole ; Dynamis, reine de Carie*) et dirige actuellement l'édition du théâtre complet de Jean-Galbert de Campistron pour les éditions Classiques Garnier.

**Dimanche 6 février, 11h**

**Château de La Mogère**

Marine SOUCHIER (CELLF, CNRS/Sorbonne Université) :

« Molière : la fabrique d'un classique »

400 ans après sa naissance, le nom de Molière semble suffire à résumer le théâtre comique du XVII<sup>e</sup> siècle et à en incarner toute la gloire. Les manuels scolaires présentent son oeuvre comme unique exemple et parfait modèle de la comédie dite classique. Comment Molière a-t-il obtenu ce statut exceptionnel ? À quel moment la critique a-t-elle choisi de l'ériger en référence exclusive et en norme à suivre ? L'image de son oeuvre telle que nous l'a transmise l'histoire littéraire correspond-elle à l'idée que ses contemporains — et Molière lui-même — s'en faisaient ? Pour faire de l'auteur de *L'École des femmes* un dramaturge classique, les historiographes ont dû opérer un travail de tri et de mise en fiction. Cette conférence retracera les étapes de cette « classicisation » de Molière, de sa mort en 1673 jusqu'aux années 1720. Nous verrons ainsi comment l'immédiate postérité a transformé l'auteur et ses pièces en symboles du patrimoine théâtral français.

Marine Souchier est professeure agrégée de lettres modernes et docteure ès lettres. Sa thèse, soutenue à Sorbonne Université en 2018, sous la direction de Georges Forestier, porte sur le statut de grand dramaturge et l'écriture de l'histoire littéraire au XVII<sup>e</sup> siècle. Elle étudie la vedettisation de Corneille, Racine et Molière et la minoration de leurs concurrents. Elle est l'auteure de plusieurs articles et communications consacrés à Molière, Racine et Corneille et a également édité une dizaine de paratextes théâtraux aux éditions Droz (*Les Idées du théâtre. Paratextes français, italiens et espagnols des XVI<sup>e</sup> et XVII<sup>e</sup> siècles*, 2020) et participe actuellement à l'édition du théâtre complet de Campistron, Hardy et Rayssiguier aux éditions Classiques Garnier.

**Dimanche 13 mars, 11h**

**Château d'Assas**

Marine ROUSSILLON (Université d'Artois) :

« Molière dans les fêtes de Louis XIV »

En 1664, Louis XIV organise sa première fête à Versailles. Molière et sa troupe y incarnent les quatre Saisons, venues faire leur compliment au roi. Ils y jouent deux comédies de leur répertoire, et y créent deux nouvelles pièces, écrites par Molière pour l'occasion : *La Princesse d'Élide* et *Le Tartuffe*. Dans les dix années qui suivent, Molière est l'un des principaux fournisseurs de divertissements de la cour. C'est dans ces divertissements qu'il invente la forme nouvelle de la comédie-ballet et qu'il façonne son esthétique galante. Saisies dans le contexte des fêtes pour lesquelles elles ont été créées, ses pièces se chargent d'un sens politique trop souvent négligé.

Marine Roussillon est maîtresse de conférences en littérature française à l'université d'Artois, membre de « Textes et Cultures » (UR4028) et membre associée du Groupe de Recherches Interdisciplinaire sur l'Histoire du Littéraire (GRIHL). Ses recherches portent sur les usages politiques des lettres et des arts au XVII<sup>e</sup> siècle. Son livre, *Don Quichotte à Versailles. L'imaginaire médiéval du Grand Siècle* doit paraître en avril 2022. Elle vient de publier un numéro de *Littératures classiques* intitulé *Scènes de machines. Effets et pouvoir*, a coordonné un numéro de la *Revue d'Histoire du Théâtre* consacré aux « Récits et imaginaires des fêtes de cour » (<https://sht.asso.fr/revue/recits-et-imaginaires-des-fetes-de-cour/>) et elle dirige la publication de la bibliothèque numérique des divertissements de cour *Merveilles de la cour* (<https://merveilles17.huma-num.fr>).



---

**Dimanche 3 avril, 11h et 14h**

**Château de l'Engarran**

Christian BELIN (IRCL, CNRS/Université Paul-Valéry Montpellier 3) :

« Rire et châtement dans le théâtre de Molière »

Le rire serait-il, chez Molière, une arme de dissuasion massive ? Que signifie le châtement des moeurs par le rire du public, à travers l'exhibition d'un spectacle divertissant, comme le suggère la sentence devenue proverbiale, *castigat ridendo mores* (« il châtie les moeurs en riant ») ? Le châtement infligé aux représentants de la bêtise ou de l'imposture suppose-t-il toujours un argumentaire exclusivement rationnel que développeraient des personnages « sérieux » immunisés contre le ridicule ? Dans sa variété méconnue, la dramaturgie moliéresque offre en réalité la mise en scène d'un jeu dialectique où raison et déraison s'affrontent et se combinent entre elles. À l'encontre des idées reçues sur un théâtre porteur de « leçons » morales ou culturelles, on s'interrogera en particulier sur les scènes d'extravagance du théâtre de Molière, où l'absurde côtoie le loufoque, dans l'explosion d'une force comique (la *vis comica*) libératoire et jubilatoire.

Christian Belin est professeur de littérature française du XVII<sup>e</sup> siècle à l'Université Paul-Valéry Montpellier 3, membre de l'IRCL, directeur de la *Revue Bossuet. Littérature, Culture, Religion* et membre de l'Académie des Sciences et des Lettres de Montpellier. Spécialiste des rapports entre littérature, théologie et philosophie, il a notamment publié *La Conversation intérieure. La méditation au XVII<sup>e</sup> siècle* (Honoré Champion, 2002) et *Le Corps pensant. Essai sur la méditation chrétienne* (éd. du Seuil, 2012) ainsi qu'une édition critique du *Traité du pur amour* de Paulin d'Aumale (éd. Jérôme Millon, 2015).

**Dimanche 22 mai, 11h**

**Château de Castries**

Christophe SCHUWEY (Université Yale) :

« Molière : une aventure médiatique »

Pourquoi parle-t-on encore de Molière, 400 ans après sa mort ? Génie comique, certes, mais la célébrité du comédien est aussi affaire de médias, de publicité et de scandales judicieusement orchestrés tout au long de sa carrière. Découvrez l'histoire d'une des premières stars de France, dont la mort résonna bien au-delà des frontières du royaume, et la naissance des médias et du *star system* sous Louis XIV.

Christophe Schuwey est professeur assistant de littérature française du XVII<sup>e</sup> siècle à l'Université Yale. Il est l'auteur d'*Un entrepreneur des lettres au XVII<sup>e</sup> siècle. Donneau de Visé, de Molière au Mercure galant* (Classiques Garnier, 2020) et l'un des co-auteurs, avec Clara Dealberto et Jules Grandin, de *L'Atlas Molière* (Éditions Les Arènes, 2022). Ses recherches explorent les théories et les pratiques marketing dans la société d'Ancien Régime, l'information et son contrôle, ainsi que les transferts culturels entre l'Angleterre et la France. Il est également actif dans le champ des Humanités numériques, comme auteur de l'essai *Interfaces* et de plusieurs éditions numériques et de bases de données.

# CONFÉRENCES



## CONFÉRENCES SPÉCIFIQUES « QUESTIONS DE RÉCEPTION »

Lieu : Site Saint-Charles de l'Université Paul-Valéry Montpellier 3

Vendredi 11 mars, 17h30  
site Saint-Charles 2 – salle Caryatides

Marine ROUSSILLON (Université d'Artois) :

« Fête, théâtre et littérature : étudier les fêtes de cour comme objets d'écriture »

Des fêtes de cour, il ne nous reste que des écrits (images, récits, comptes...) souvent considérés comme des traces d'un événement perdu. Faire de ces écrits et de leurs actions l'objet central de la recherche permet d'étudier la fabrique de l'adhésion et de l'admiration, de saisir des usages politiques des plaisirs, et de contribuer ainsi à une histoire des spectacles comme objets d'écriture.

Marine Roussillon est maîtresse de conférences en littérature française à l'université d'Artois, membre de « Textes et Cultures » (UR4028) et membre associée du Groupe de Recherches Interdisciplinaire sur l'Histoire du Littéraire (GRIHL). Ses recherches portent sur les usages politiques des lettres et des arts au XVII<sup>e</sup> siècle. Son livre, *Don Quichotte à Versailles. L'imaginaire médiéval du Grand Siècle* doit paraître en avril 2022. Elle vient de publier un numéro de *Littératures classiques* intitulé *Scènes de machines. Effets et pouvoir*, a coordonné un numéro de la *Revue d'Histoire du Théâtre* consacré aux « Récits et imaginaires des fêtes de cour » (<https://sht.asso.fr/revue/recits-et-imaginaires-des-fetes-de-cour/>) et elle dirige la publication de la bibliothèque numérique des divertissements de cour *Merveilles de la cour* (<https://merveilles17.huma-num.fr>).

Lundi 23 mai, 14h30  
site Saint-Charles 2 – salle Caryatides

Christophe SCHUWEY (Université Yale)

« Molière, Media, Marketing »

Que voit-on, lorsque l'on approche les pièces de Molière comme des produits culturels ? Comment des concepts issus du marketing nous permettent-ils d'approcher différemment la dramaturgie moliéresque ? Faut-il nécessairement analyser les comédies comme un ensemble esthétique signifiant ? Cette conférence réfléchira à la manière dont des concepts et des problématiques *a priori* extérieurs aux études littéraires permettent en réalité d'identifier, de nommer et d'analyser des phénomènes et des pratiques qui sont au cœur du théâtre de Molière.

Christophe Schuwey est professeur assistant de littérature française du XVII<sup>e</sup> siècle à l'Université Yale. Il est l'auteur d'*Un entrepreneur des lettres au XVII<sup>e</sup> siècle. Donneau de Visé, de Molière au Mercure galant* (Classiques Garnier, 2020) et l'un des co-auteurs, avec Clara Dealberto et Jules Grandin, de *L'Atlas Molière* (éditions Les Arènes, 2022). Ses recherches explorent les théories et les pratiques marketing dans la société d'Ancien Régime, l'information et son contrôle, ainsi que les transferts culturels entre l'Angleterre et la France. Il est également actif dans le champ des Humanités numériques, comme auteur de l'essai *Interfaces* et de plusieurs éditions numériques et de bases de données.

## RÉÉCRITURES DE MOLIÈRE DANS L'EUROPE DE LA PREMIÈRE MODERNITÉ (XVII<sup>e</sup>-XVIII<sup>e</sup> SIÈCLES) : LES PIÈCES À CARACTÈRE PHILOSOPHIQUE

Webinaire IRCL (Institut de recherche sur la Renaissance, l'âge Classique et les Lumières) / MFO (Maison française d'Oxford)

Un vendredi après-midi par mois, de janvier à mars

**Vendredi 14 janvier à 14h**

**Réécritures de *Tartuffe* (1664)**

**dans l'Europe de la première modernité (XVII<sup>e</sup>-XVIII<sup>e</sup> siècles)**

Président de séance : Tristan ALONGE (Université de La Réunion / Maison française d'Oxford)  
Suzanne JONES (Université d'Oxford) : « Les *Tartuffe* de Molière et de Medbourne : l'hypocrisie et le zèle en traduction outre-Manche au XVII<sup>e</sup> siècle »  
Jennifer RUIIMI (IRCL, CNRS/Université Paul-Valéry Montpellier 3) : « De la religion à la révolution, la filiation moliéresque dans *L'Autre Tartuffe* ou *La Mère coupable* de Beaumarchais »

**Vendredi 18 février à 14h**

**Réécritures de *Dom Juan* (1665)**

**dans l'Europe de la première modernité (XVII<sup>e</sup>-XVIII<sup>e</sup> siècles)**

Président de séance : Michael HAWCROFT (Keble College, Oxford) (à confirmer)  
Christian BELIN (IRCL, CNRS/Université Paul-Valéry Montpellier 3) :  
« *Dom Juan* ou les "personnages en l'air" »  
Marie-Noëlle CICCIA (IRCL, CNRS/Université Paul-Valéry Montpellier 3) :  
« *Dom Juan* dans le Portugal du XVIII<sup>e</sup> siècle : un libertin trop catholique... »

**Vendredi 11 mars à 14h**

**Réécritures du *Misanthrope* (1666)**

**dans l'Europe de la première modernité (XVII<sup>e</sup>-XVIII<sup>e</sup> siècles)**

Président de séance : Léo STAMBUL (IRCL, CNRS/Université Paul-Valéry Montpellier 3)  
Michaël DESPREZ (Université Sophia, Tokyo) : « "Une physionomie de misanthropie et repentir" (P-L. Courier). Les adaptations françaises de *Menschenhass und Reue* de Kotzebue (1793-1799) : simples échos moliéresques ? »  
Joseph HARRIS (Royal Holloway, Université de Londres) : « Entre sociabilité misanthrope et misanthropie sociable : du *Misanthrope* au *Plain Dealer* »

Le lien de connexion au webinaire sera communiqué ultérieurement  
Contact : [ircl@univ-montp3.fr](mailto:ircl@univ-montp3.fr)

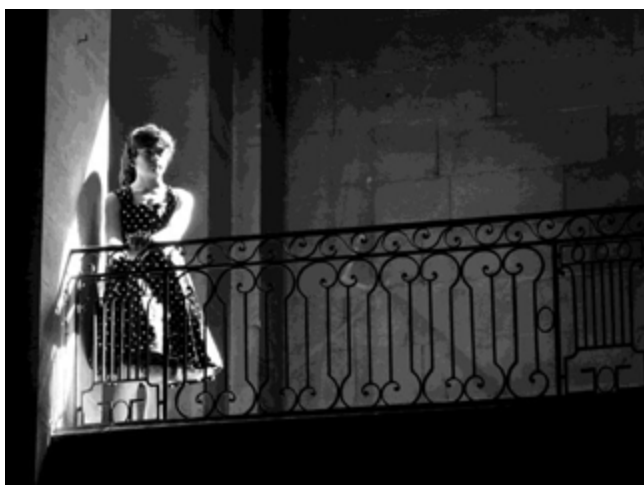


# SPECTACLE

## MÉLANGES TRANS-MANCHE : SCÈNES DE MÉDECINE CHEZ MOLIÈRE ET DANS LE THÉÂTRE ANGLAIS

Spectacle et atelier de recherche artistique  
de la compagnie Edward's Boys (Stratford-upon-Avon, R-U)

11-13 avril, Montpellier



Venus en 2016 pour célébrer le quadricentenaire de la mort de Shakespeare puis de nouveau en 2018, les Edward's Boys retraversent la Manche pour fêter Molière à Montpellier avec un spectacle conçu pour l'occasion. Cette troupe d'élèves du King Edward VI School de Stratford-upon-Avon, qui compte Shakespeare parmi ses anciens élèves, est connue outre-Manche pour ses représentations du théâtre des années 1590-1630. Dans la tradition de l'époque, les pièces sont jouées par une troupe entièrement composée de garçons,

qui interprètent tous les rôles avec grand talent, privilégiant un jeu enlevé où l'humour côtoie l'émotion. La qualité de leur travail les a conduits à se produire en des lieux aussi prestigieux que l'Université d'Oxford, le théâtre du Globe, à Londres, et le Parlement britannique.

Leur toute dernière création entrecroise des scènes médicales (dont une scène de dissection) empruntées à Molière et à des auteurs anglais des XVI<sup>e</sup> et XVII<sup>e</sup> siècles, dans un style où se mêlent musiques contemporaines, commedia dell'arte, et satire des rhétoriques pédantes. Les langues du spectacle sont l'anglais et le français, avec un léger saupoudrage de latin. Outre les spectacles annoncés ci-dessous, le théâtre d'anatomie de la faculté de médecine accueillera le mercredi 13 avril un atelier de recherche artistique réservé aux Edward's Boys, à des doctorants et à des praticiens du théâtre.

Site des Edward's Boys : <http://www.edwardsboys.org/>

**Mardi 12 avril**

**Théâtre d'O (Montpellier)**

**Spectacle réservé aux collèves participant au  
programme du Printemps des collèves :**

**« Shakespeare et citoyenneté »**

**Mercredi 13 avril à 14h**

**Maison des chœurs (Montpellier)**

**Spectacle gratuit, ouvert à tous,  
dans la limite des places disponibles**

# SPECTACLE

**JOUER MOLIÈRE : *TARTUFFE***  
**Représentation du *Tartuffe* par les étudiants de l'Atelier théâtre  
du Département de Lettres modernes de  
l'Université Paul-Valéry – Montpellier 3**

Studio du Théâtre La Vignette  
Université Paul-Valéry, Route de Mende

Vendredi 22 avril, fin d'après-midi  
(heure à préciser)

Linda Gil et Léo Stambul, tous deux membres du Département de Lettres modernes, ont monté en septembre 2021 une troupe de théâtre amateur avec les étudiants volontaires de Licence et de Master du Département de Lettres modernes. En 2021-22, la troupe travaille sur *Tartuffe*.

La restitution publique de la pièce aura lieu dans le cadre du programme « Lire, Dire, Jouer Molière - Montpellier 2022 », le 22 avril 2022 au studio du théâtre La Vignette, campus route de Mende.



# COLLOQUE

## RÉÉCRITURES DU THÉÂTRE CLASSIQUE FRANÇAIS DANS L'EUROPE DE LA PREMIÈRE MODERNITÉ (XVII<sup>e</sup>-XVIII<sup>e</sup> SIÈCLES)

Journée d'études à la Maison française d'Oxford  
(Institut de recherche sur la Renaissance, l'âge Classique et les Lumières /  
Maison française d'Oxford)

**Vendredi 29 avril**

### Comité scientifique :

Tristan ALONGE (MFO), Christian BELIN (IRCL), Luc BOROT (IRCL), Florence MARCH (IRCL)

### Programme :

9h00 Accueil

9h15 Ouverture par Pascal MARTY, directeur de la Maison française d'Oxford, Tristan ALONGE, Christian BELIN, Luc BOROT et Florence MARCH

Président de séance : Christian BELIN (IRCL, CNRS/Université Paul-Valéry Montpellier 3)

9h30-10h15 Andrew HISCOCK (Bangor University, Pays de Galles) : « "Tis to the Great Racine he owes his Play" : Charles Johnson et le théâtre racinien au XVIII<sup>e</sup> siècle »

10h15-11h00 Michael HAWCROFT (Keble College, Oxford) : « *Bajazet* de Racine et *The Sultanness* de Charles Johnson : traduire les mots, traduire le mouvement »

11h00-11h15 Pause

11h15-12h00 Tristan ALONGE (Université de la Réunion / Maison française d'Oxford) : « L'Andromaque deux fois veuve de Crowne et Philips : réécritures anglaises à la recherche du Racine perdu »

12h00-14h00 Déjeuner

Présidente de séance : Suzanne JONES (Université d'Oxford) (à confirmer)

14h00-14h45 Luc BOROT (IRCL, CNRS/Université Paul-Valéry Montpellier 3) : « Le *Cid* anglais de Joseph Rutter : les stratégies extra-poétiques d'un traducteur courtisan »

14h45-15h30 Monica PAVESIO (Università di Torino, Italie) : « "Opere accomodate per la scena alla moda d'Italia" : les toutes premières adaptations italiennes du théâtre tragique français du XVII<sup>e</sup> siècle »

15h30-15h45 Pause

Présidente de séance : Marie-Noëlle CICCIA (IRCL, CNRS/Université Paul-Valéry Montpellier 3)

15h45-16h30 Florence MARCH (IRCL, CNRS/Université Paul-Valéry Montpellier 3) : « Du *burlador* au *rake* : parcours européen de figures don-juanesques »

16h30-17h15 Jordi BERMEJO GREGORIO (Universitat Internacional de Catalunya, Barcelona) : « "Comedies in the French style" : the influence of French tragedy in the development of Spanish theatre at the beginning of the 18th century and in the theatrical polemic of the 18th century »

17h15-17h45 Synthèse et conclusions

18h30-19h30 *Mélanges trans-Manche : Medical Scenes in Molière and on the English Stage*, spectacle des Edward's Boys mis en scène par Perry Mills



## SCÈNES DE MÉDECINE CHEZ MOLIÈRE FORTUNE ET MODÈLES EUROPÉENS

Colloque-festival international

26-28 mai

Pézenas – Montpellier



Programmé en ouverture du Printemps des comédiens, ce colloque-festival se propose d'étudier les scènes de médecine qui émaillent le théâtre de Molière, les modèles dont elles se sont nourries, notamment en Italie et en Espagne, et leur fortune sur les scènes européennes, en particulier britanniques, durant le second XVII<sup>e</sup> siècle et au XVIII<sup>e</sup> siècle.

Entre le début des années 1660 et l'année 1673, Molière a composé quatre comédies (*Le Médecin volant*, *L'Amour médecin*, *Le Médecin malgré lui* et *Le Malade imaginaire*) dans lesquelles la médecine constitue un motif structurant, fournissant personnel et actions dramatiques ainsi que scènes topiques. À ces quatre « comédies médicales » s'ajoutent deux autres pièces qui comportent une séquence médicale d'amplitude variée, *Le Festin de Pierre* (connue plus tard sous le titre de *Dom Juan*) et *Monsieur de Pourceaugnac*. Comédies-ballets ou pièces exclusivement parlées, en un ou trois actes, ces pièces

constituent un ensemble, voire un cycle parfaitement reconnaissable et doté d'une cohérence et d'une unité remarquables, qui tiennent à des raisons tant thématiques que dramatiques. Elles mettent en débat les conceptions contemporaines en matière de médecine et proposent aux spectateurs des schémas comiques, des types de scènes et de personnages qui proviennent des dramaturgies espagnole et italienne et dont les adaptateurs et imitateurs de Molière, en France, en Angleterre et dans l'Europe entière, s'inspireront ou s'émanciperont.

Ce colloque-festival fera donc dialoguer des spécialistes de Molière et plus généralement du théâtre français, des spécialistes des théâtres italien, espagnol et anglais de la première modernité et des spécialistes d'histoire de la médecine, autour des questions suivantes : quelle est la spécificité des scènes de médecine et des comédies médicales de Molière ? Dans quelle tradition européenne s'inscrivent-elles, puisque l'on sait que les sujets du *Médecin volant* ou de *Monsieur de Pourceaugnac*, notamment, sont empruntés à des canevas italiens et que la *comedia* espagnole fait une place importante aux scènes de médecine ? Dans quelle mesure ces scènes de médecine sont-elles une représentation des débats médicaux contemporains et ont-elles quelque chose à nous dire de la médecine du temps ? Enfin, que deviennent ces scènes de médecine dans les adaptations européennes du théâtre moliéresque ?



Après-midi du jeudi 26 mai, Pézenas

14h30-15h00 **Ouverture(s)**

**Panel 1 : La comédie médicale chez Molière et ses contemporains**

- 15h00-15h35 Bénédicte LOUVAT (CELLF, CNRS/Sorbonne Université) :  
« La scène médicale chez Molière : essai de typologie dramatique »
- 15h35-16h10 Lise MICHEL (Université de Lausanne) :  
« Les scènes de médecine chez les contemporains de Molière »
- 16h30-17h05 Léo STAMBUL (IRCL, CNRS/Université Paul-Valéry Montpellier 3) :  
« Profession médecin. De la scène moliéresque à la querelle des Anciens »
- 17h05-17h40 Georges FORESTIER (CELLF, CNRS/Sorbonne Université) :  
« L'histoire éditoriale du *Malade imaginaire* »
- 19h00-21h30 Ensemble Faenza,  
« Les Aventures burlesques de Monsieur Dassoucy », Théâtre de Pézenas

Vendredi 27 mai, Domaine d'O,  
Château d'O (Printemps des comédiens)

**Panel 2 : Arrêt sur *Le Malade imaginaire* à la scène**

- 9h30-10h05 Judith LE BLANC (CESR, CNRS/Université de Tours et Centre de  
musique baroque de Versailles) :  
« *Le Malade imaginaire* et ses musiques de scène : de la comédie mêlée à la comédie  
musicale (XVII<sup>e</sup>-XXI<sup>e</sup> siècles) »
- 10h10-12h00 Table ronde animée par Mickaël BOUFFARD, Pierre-Alain CLERC,  
Bénédicte LOUVAT, Georges FORESTIER :  
« Molière historiquement informé »

**Panel 3 : Les scènes médicales dans le théâtre européen avant Molière**

- 14h30-15h05 Cécile BERGER (Université Toulouse Jean-Jaurès) :  
« L'influence de la *commedia dell'arte* sur les pièces à sujet médical de Molière »
- 15h05-15h40 Patrizia DE CAPITANI (LUHCIE, Université Grenoble Alpes) :  
« Malades, médecins et médecine dans la comédie française et italienne avant Molière »
- 16h-16h35 Janice VALLS-RUSSELL (IRCL, CNRS/Université Paul-Valéry Montpellier 3) :  
« "Drogue d'Inde", "élixir de Lulle" : vrais-faux médecins, malades et traitements  
sur la scène anglaise des années 1600-1610 »
- 16h35-17h10 Christophe COUDERC (Université Paris-Nanterre) :  
« Les sources de Molière dans le théâtre espagnol »
- 18h00 Christian BELIN (IRCL, CNRS/Université Paul-Valéry Montpellier 3) :  
« Tartuffe ou le flagrant déni » : Conférence grand public en ouverture du *Tartuffe*
- 22h00 *Tartuffe* de la Comédie-Française (mise en scène Ivo VAN HOVE) – programmation  
Printemps des comédiens

Samedi 28 mai, Cité des Arts & faculté de médecine  
Matinée à la Cité des Arts de Montpellier

#### Panel 4 : Les scènes médicales dans le théâtre européen après Molière

- 9h00-9h35 Florence MARCH et Alice MARION-FERRAND (IRCL, CNRS/Université Paul-Valéry Montpellier 3) :  
« Les adaptations du *Malade imaginaire* sur les scènes anglaises des XVII<sup>e</sup> et XVIII<sup>e</sup> siècles »
- 9h35-10h10 Marie-Noëlle CICCIA (IRCL, CNRS/Université Paul-Valéry Montpellier 3) :  
« Médecine et censure dans les traductions portugaises des comédies de Molière au XVIII<sup>e</sup> siècle »
- 10h10-10h40 Jennifer RUIIMI (IRCL, CNRS/Université Paul-Valéry Montpellier 3) :  
« "Inquiourabel !" Le souvenir de Molière dans la parade du *Chirurgien anglais* de Charles Collé (1774) »
- 10h50-12h10 Conférence-concert de Patrick TAÏEB (IRCL, CNRS/Université Paul-Valéry Montpellier 3) :  
« Autour du docteur Sangrado »

Après-midi à la faculté de médecine  
de l'Université de Montpellier

#### Panel 5 : Le paysage médical au temps de Molière

- 14h00-14h35 Patrick DANDREY (CELLF, CNRS/Sorbonne Université) :  
« Molière et la médecine, ou le génie de la mélancolie »
- 14h35-15h10 Evelyne BERRIOT-SALVADORE (IRCL, CNRS/Université Paul-Valéry Montpellier 3) :  
« Le paysage médical au temps de Molière »
- 15h30-16h45 Lecture exploratoire et déambulatoire :  
« Dialogue croisé : Molière et la littérature médicale », conçue et dirigée par Béla CZUPPON, compagnie Les Perles de verre/La Baignoire

Le partenariat patrimonial et scientifique avec la faculté de médecine de Montpellier, la plus ancienne qui soit toujours en exercice en Europe, vise à valoriser son patrimoine unique (musée d'anatomie, archives et fonds anciens) en lien avec Molière, dont les pièces à sujet médical se nourrissent des controverses doctrinales qui opposent les facultés de médecine de Paris et Montpellier dès la fin du XVI<sup>e</sup> siècle. La compagnie Les Perles de verre/La Baignoire donnera, sous la direction artistique de Béla Czuppon, une lecture exploratoire et déambulatoire de scènes médicales de Molière en dialogue avec des textes non dramatiques (correspondance de Guy Patin ; lettres de Madame de Sévigné ; littérature polémique qui oppose les écoles de médecine de Paris et Montpellier ; journal des médecins de Louis XIV, etc.).





# SPECTACLE

## SHAKESPEARE ET MOLIÈRE BATTLE DE MONOLOGUES

Printemps des collégiens  
7<sup>e</sup> édition

Mi-juin  
Domaine d'O - Montpellier

Shakespeare et Molière, du théâtre pour tous !

Six classes de 4<sup>e</sup> et 3<sup>e</sup> des collèges Camille Claudel, Georges Clémenceau, Croix-d'Argent, Fontcarrade, Les Escholiers de la Mosson et Simone Veil vous invitent à partager leur travail sur les théâtres de Shakespeare et Molière sous la forme d'un battle de monologues !

Au départ, « Shakespeare et citoyenneté » est un projet de recherche-action initié en 2016 conjointement par le festival Printemps des comédiens et l'Institut de recherche sur la Renaissance, l'âge Classique et les Lumières (IRCL, CNRS/Université Paul-Valéry Montpellier 3) dans le cadre de la convention de partenariat qui les lie. Il bénéficie du soutien financier du Conseil départemental de l'Hérault, du Ministère de la Culture et de l'Agence nationale Recherche et Technologie. Ce programme « Shakespeare et citoyenneté » s'ouvre à Molière en 2022.

Le programme propose aux élèves une réflexion sur la citoyenneté par le biais des modèles de théâtre populaire que Shakespeare et Molière nous ont transmis, en conjuguant tout au long de l'année une approche pédagogique pluridisciplinaire. L'équipe de l'IRCL, composée entre autres de spécialistes de littérature française et anglaise (Florence March, Adèle Mignard, Catherine Pascal, Léo Stambul, Janice Valls-Russell, Dan Yabut) et le Printemps des comédiens travaillent avec les équipes enseignantes pluridisciplinaires des six collèges montpelliérains impliqués dans le projet et cinq comédiens professionnels pour conjuguer école du spectateur et pratique artistique.







# CALENDRIER DES MANIFESTATIONS

Janvier 2022	14/01	14h-16h30	Webinaire IRCL / MFO (1) : <i>Réécritures de Tartuffe (1664) dans l'Europe de la première modernité (XVII<sup>e</sup>-XVIII<sup>e</sup> siècles)</i>	En ligne
	16/01	11h	Conférence inaugurale à deux voix (1) : - <i>Molière outre-Manche : Thomas Shadwell et les autres</i> - <i>Le Festin de Pierre : une opération de « déminage » ?</i>	Château de Flaugergues
Février 2022	6/02	11h	Conférence (2) : <i>Molière : la fabrique d'un classique</i>	Château de La Mogère
	18/02	14h-16h30	Webinaire IRCL / MFO (2) : <i>Réécritures de Dom Juan (1665) dans l'Europe de la première modernité (XVII<sup>e</sup>-XVIII<sup>e</sup> siècles)</i>	En ligne
Mars 2022	11/03	14h-16h30	Webinaire IRCL / MFO (3) : <i>Réécritures du Misanthrope (1666) dans l'Europe de la première modernité (XVII<sup>e</sup>-XVIII<sup>e</sup> siècles)</i>	En ligne
	11/03	17h30	Conférence (3) : <i>Fête, théâtre et littérature : étudier les fêtes de cour comme objets d'écriture</i>	Université Paul-Valéry Site Saint-Charles 2, salle Caryatides
	13/03	11h	Conférence (4) : <i>Molière dans les fêtes de Louis XIV</i>	Château d'Assas
Avril 2022	3/04	11h et 14h	Conférence (5) : <i>Rire et châtimement chez Molière</i>	Château de l'Engarran
	13/04	14h	Spectacle théâtral de la compagnie « Edward's Boys » (Stratford, R-U) : <i>Mélanges trans-Manche : scènes de médecine chez Molière et dans le théâtre anglais</i>	Maison des Chœurs
	22/04	heure à préciser	Représentation du <i>Tartuffe</i> par la troupe de théâtre du département de Lettres modernes de l'université Paul-Valéry	Studio du Théâtre La Vignette, Université Paul-Valéry, route de Mende
	29/04	9h-18h	Journée d'études : <i>Réécritures du théâtre classique français dans l'Europe de la première modernité (XVII<sup>e</sup>-XVIII<sup>e</sup> siècles)</i>	Maison française d'Oxford
Mai 2022	22/05	11h	Conférence (6) : <i>Molière : une aventure médiatique</i>	Château de Castries
	23/05	14h30	Conférence (7) : <i>Molière, Media, Marketing</i>	Université Paul-Valéry Site Saint-Charles 2, salle Caryatides
	26-28/05		Colloque-festival : <i>Scènes de médecine chez Molière. Fortune et modèles européens.</i>	Pézenas-Montpellier
Juin 2022	Date à préciser		Printemps des collégiens, 7 <sup>e</sup> édition : <i>Shakespeare et Molière : battle de monologues</i>	Domaine d'O



## **PARTENARIATS**

Printemps des comédiens  
Maison française d'Oxford (UMIFRE CNRS)  
Sorbonne Université  
Faculté de médecine de Montpellier  
King Edward VI School  
Cité des Arts  
Conseil Scientifique de l'Université Paul-Valéry Montpellier 3  
École doctorale 58 (Université Paul-Valéry Montpellier 3)  
Département de Lettres modernes de l'Université Paul-Valéry Montpellier 3  
Département de Musicologie de l'Université Paul-Valéry Montpellier 3  
UFR 1 de l'Université Paul-Valéry Montpellier 3  
Ministère de la Culture  
Région Occitanie Pyrénées Méditerranée  
Conseil départemental de l'Hérault  
Montpellier Méditerranée Métropole  
Direction Régionale des Affaires Culturelles Occitanie  
Mairie de Pézenas  
Théâtre La Vignette  
Compagnie Edward's Boys  
Compagnie La Baignoire  
Compagnie Théâtre du Matin  
Châteaux de Flaugergues, d'Assas, de La Mogère, de l'Engarran, de Castries  
Collèges de Montpellier : Camille Claudel, Georges Clémenceau, Croix-d'Argent, Les Escholiers de la  
Mosson, Fontcarrade, Simone Veil

## **ADRESSES UTILES**

Maison des Chœurs – Place Albert I<sup>er</sup> à Montpellier (tramway, lignes 1 et 4, arrêt Place Albert I<sup>er</sup>)  
Théâtre La Vignette – Université Paul-Valéry Montpellier 3, route de Mende à Montpellier  
(tramway, ligne 1, arrêt Saint-Eloi)  
Domaine d'O – 178 Rue de la Carriérasse à Montpellier (tramway, ligne 1, arrêt Malbosc)  
Château de Flaugergues – 1744 avenue Albert Einstein, Montpellier  
Château de La Mogère – 2235 Route de Vauguières, Montpellier  
Château de l'Engarran – Route de Lavérune, Lavérune  
Château d'Assas – 33 impasse du Château, Assas (Hérault)  
Château de Castries – Route de Baillargues, rue du Château à Castries

## **CONTACTS**

ircl@univ-montp3.fr  
florence.march@univ-montp3.fr  
catherine.pascal@univ-montp3.fr  
leo.stambul@univ-montp3.fr  
janice.valls-russell@univ-montp3.fr

[Crédits photographiques : Printemps des comédiens (p.3, 21), Château de Flaugergues (p. 6), Château de La Mogère (p. 6), Edward's Boys (p. 12), Université Paul-Valéry Montpellier 3 (p. 13), musée Carnavalet (p. 15), Marie Clauzade, Printemps des comédiens, et Adèle Mignard, IRCL (p.18)]





**Université Paul-Valéry  
Montpellier 3**

---

Route de Mende  
34199 Montpellier Cedex 5  
[www.univ-montp3.fr](http://www.univ-montp3.fr)

Contacts presse :  
Fabrice Chomarat  
T. 04 67 14 22 74 / 06 12 36 33 78  
[fabrice.chomarat@univ-montp3.fr](mailto:fabrice.chomarat@univ-montp3.fr)

Retrouvez nous sur les réseaux sociaux  
[@univpaulvalery](https://www.instagram.com/univpaulvalery)

